

## DE Fenstersicherung

Diese Anleitung ist wie folgt untergliedert:

- I. Wichtige Hinweise
- II. Einsatzbereich
- III. Lieferumfang
- IV. Montagewerkzeug
- V. Montage
- VI. Bedienung

### I. Wichtige Hinweise

Die Fenstersicherung FTS3003 ist nach strengen Prüfanforderungen getestet. FTS3003 bietet zusätzlichen Schutz gegen unberechtigtes Eindringen in Ihre Räume. Wir empfehlen, dass pro 1 m Fenster- / Türhöhe jeweils eine Zusatzsicherung montiert wird. Bei schlechten Befestigungsmöglichkeiten sollten mehrere Sicherungen und zusätzlich Befestigungsmittel (ABUS Befestigungsanker BA oder ABUS Befestigungsset IM100 mit Verbundmörtel) eingesetzt werden. ABUS Befestigungsmittel und Verbundmörtel sind im Handel erhältlich. Die optimale Schutzwirkung erreichen Sie, wenn Sie entsprechend dieser Montage- und Bedienungsanleitung vorgehen. Die Befestigungsschrauben sollten zur Vermeidung von Überdrehung mit einem geeigneten Werkzeug von Hand eingeschraubt und angezogen werden. Für eventuell auftretende Verletzungen bzw. Schäden, die bei der Montage und/oder durch unsachgemäße Handhabung entstehen, übernimmt der Hersteller keine Haftung.

### II. Important information

The window lock FTS3003 has been tested according to stringent test requirements. FTS3003 provides additional protection against unauthorized entering of your home. We recommend to fit one additional lock per 1 m of window / door height. In poor fixture conditions more security devices and additional fastenings should be used (ABUS fixing bolt BA or ABUS IM100 with composite mortar). ABUS additional fastenings and composite mortar are available from retail stores. Top protection is achieved if you follow this instruction step by step. In order to avoid overturning the screws should be inserted and fixed by hand with an appropriate tool. The manufacturer is not liable of any damage/injuries caused by the fitting and/or improper handling.

### III. Einsatzbereich

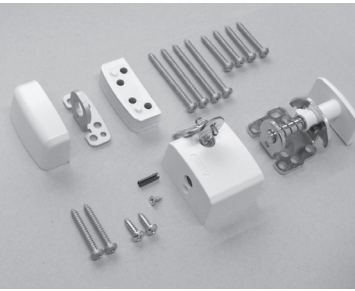
FTS3003 eignet sich für alle gängigen nach innen öffnenden Fenster und Türen mit und ohne Falz (Abb. 1). Die Montage kann auf Holz, Kunststoff und Metall erfolgen. Das Fenster / die Tür kann nach rechts oder links öffnen. FTS3003 wird grundsätzlich innen auf der Öffnungsseite montiert, das Schloss auf dem Fensterflügel/Türblatt und der Schließkasten auf dem Rahmen.

### IV. Possible uses

FTS3003 is suitable for all common inward opening windows and door with or without rebate (ill. 1). It can be fitted on wood, PVC and metal. The window / door can open to both left and right. FTS3003 is always fitted on the inside on the opening side.

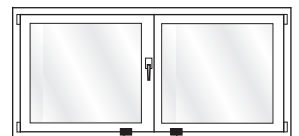
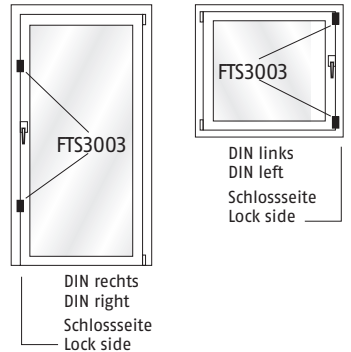
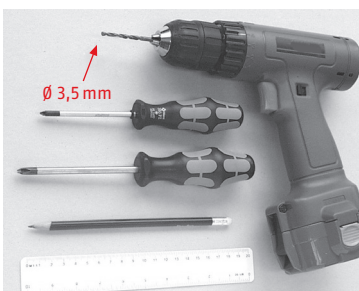
### V. Lieferumfang

#### III. Scope of delivery



#### IV. Montagewerkzeug

#### IV. Tools required



### V. Montage (Wichtige Hinweise):

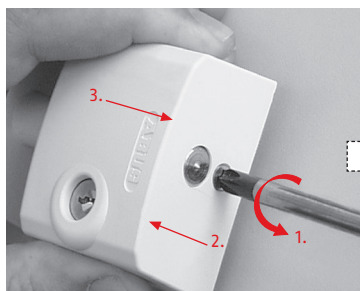
Vor der Montage die Einstellung des Fensters/der Tür prüfen und ggf. Beschläge neu einstellen, damit das Fenster/die Tür einwandfrei öffnet und schließt. Die Bohrlöchertiefen bzw. die Schraubenlängen müssen evtl. den örtlichen Gegebenheiten angepasst werden, damit das Austreten des Bohrers bzw. der Schrauben auf der Rückseite vermieden wird. Ggf. mit Bohranschlag arbeiten, kürzere Schrauben verwenden oder vorhandene kürzen. Beim Bohren keine beweglichen Teile, Dichtungen oder Glasscheiben verletzen.

### V. Installation Instruction (Important Note):

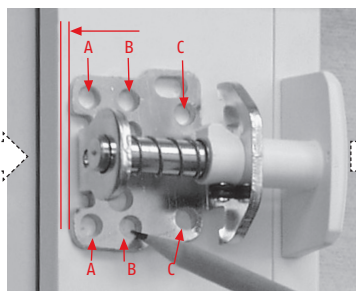
Before fitting the lock check the adjustment of the window/door and – if necessary – readjust the fittings to make sure the window/door opens and closes properly. The depths of the drill holes resp. the lengths of the screws possibly need to be adapted to the local conditions to avoid the drill resp. the screws protruding on the back. If necessary, use a bit stop, shorter screws or shorten the screws included. When drilling make sure that you don't damage movable parts, sealing or glass panels.

### Montage • Fitting

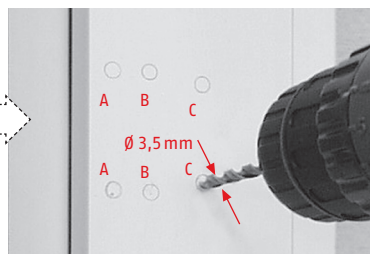
1. Schlosskasten demontieren  
Take apart lock house



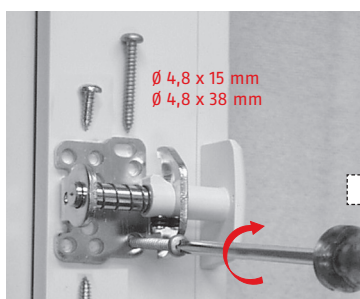
2. Positionieren und A, B, C anzeichnen  
Position and mark A, B and C



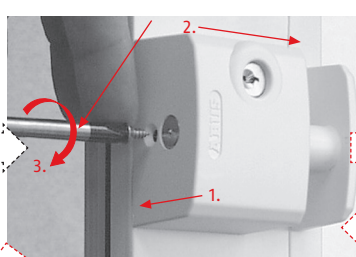
3. A oder B und C vorbohren. Falzdicke und Fensterantrieb beachten!  
Pre-drill A or B and C. Pay attention to rebate and window drive!



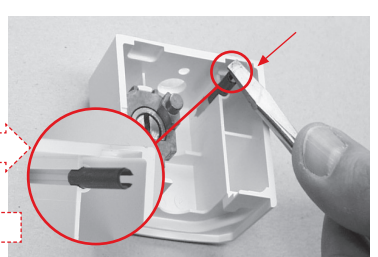
4. Verschrauben  
Fix with screws



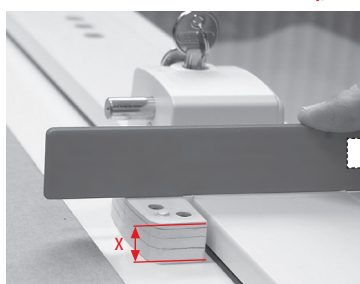
5. Haube montieren; (wenn 3. nicht möglich, dann Bild 5a sonst 6)  
Put on cover (if 3. is not possible then ill. 5a, otherwise 6)



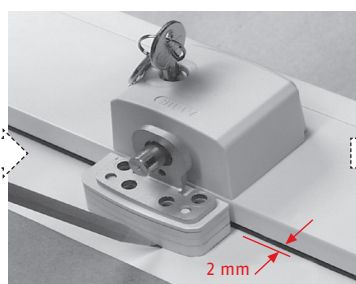
- 5a. Hohlstift einschieben, Nut beachten und Haube aufschieben  
Insert hollow pin, pay attention to groove, put on cover



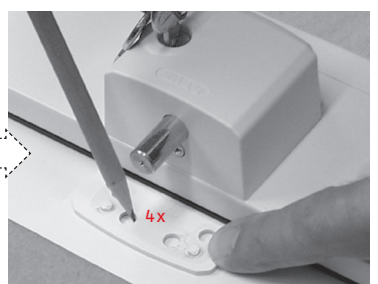
6. Unterlagenpaket = Falzdicke = X  
Spacers = rebate = X



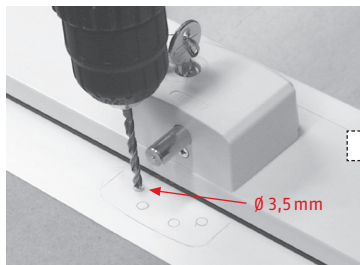
7. Position anzeichnen  
Mark position



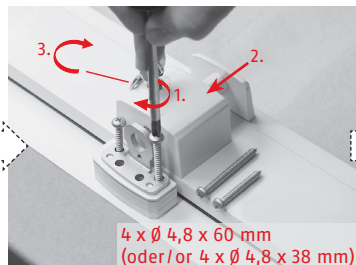
8. Lochbild anzeichnen  
Mark drill holes



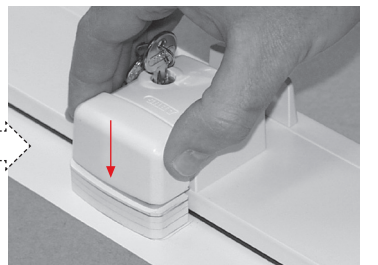
9. Vorbohren  
Pre-drill



10. Verschrauben + Schließprobe  
Fix with screws + check locking



11. Haube aufsetzen  
Put on cover



### VI. Bedienung

Verriegelung: Durch Verschieben der Drucktaste rastet der Riegel ein. Der Schlüssel wird hierzu nicht benötigt. Öffnen: Durch leichtes Drehen des Schlüssels springt der Riegel automatisch zurück. Die Sicherung FTS3003 ist wartungsfrei.

### VI. Operation

Locking: By pushing the button the bolt engages – no key needed. Unlocking: By slightly turning the key the bolt goes back automatically. The lock FTS3003 is maintenance-free.

## (FR) Verrou pour fenêtre

Les instructions se décomposent comme suit:

- I. Indications importantes
- II. Application
- III. Contenu de la livraison
- IV. Outillage
- V. Instructions de montage
- VI. Utilisation

### I. Indications importantes

Le dispositif de sécurité FTS3003 a été soumis à des tests particulièrement sévères. Ce dispositif vous offre une protection supplémentaire et prévient toute intrusion non désirée dans vos locaux. Nous vous conseillons de mettre en place un dispositif de sécurité supplémentaire à un mètre d'intervalle sur toute la hauteur de votre fenêtre ou de votre porte. En cas de possibilités de fixation défavorables, plusieurs sécurités et des fixations supplémentaires (ABUS ancre de fixation BA ou ABUS set de fixation IM100 avec mortier) doivent être prévues. ABUS BA et IM100 ainsi que le mortier de fixation sont disponibles dans le commerce. Ce n'est qu'à condition de vous conformer à ces instructions de montage et à ce mode d'emploi, que vous obtiendrez une protection optimale. Afin de ne pas fausser les vis de fixation, nous vous conseillons de les visser et de les serrer mécaniquement en vous servant d'un outil adéquat. En aucun cas, le fabricant ne saurait être tenu pour responsable de blessures ou de dommages survenant lors du montage et/ou dus à un maniement inadéquat.

### II. Application

Le dispositif de sécurité FTS3003 s'adapte à toutes les fenêtres et portes usuelles ouvrant vers l'intérieur, avec ou sans contrefeuilleure (schéma 1). Le montage peut s'effectuer sur du bois, du PVC et du métal. La fenêtre ou la porte peut s'ouvrir vers la droite ou vers la gauche. Le montage du dispositif de sécurité FTS3003 s'effectue toujours à l'intérieur et du côté de l'ouverture. La serrure sera montée sur le vantail de la fenêtre ou de la porte, alors que la gâche sera fixé sur le cadre.

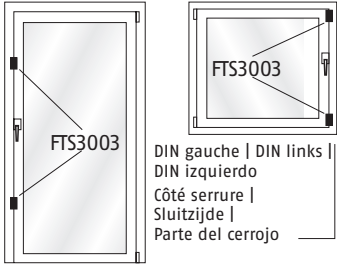


Schéma 1 | Afb. 1 | Ilustración 1

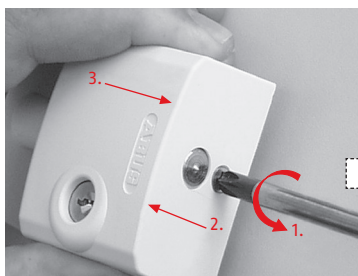
### V. Instructions de montage

(Informations importantes):

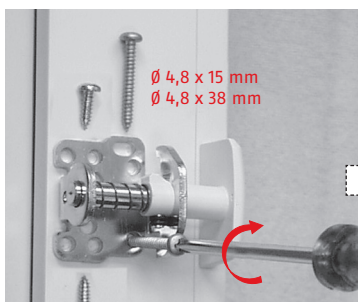
Avant tout montage, il convient de vérifier l'ajustage de la fenêtre ou de la porte et de procéder, le cas échéant, à un nouvel ajustage des ferrures de manière à ce que la fermeture de la fenêtre ou de la porte s'effectue de manière irréprochable. Afin de prévenir la sortie du foret ou des vis sur la face arrière, il convient, le cas échéant, d'adapter la profondeur des forures ou la longueur des vis aux circonstances et aux données respectives sur site. Le cas échéant, vous pouvez utiliser un dispositif de blocage, des vis plus courtes. Vous avez également la possibilité de raccourcir les vis fournies. Lors du perçage, il convient de veiller à ne pas endommager les éléments mobiles, le calfeutrage ou les vitres.

### Montage • Montage • Montaje

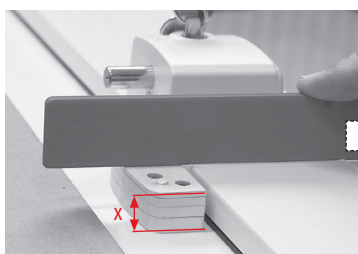
1. Démontez la gâche  
Demonteer de sierkap  
Suelte la cubierta del cuerpo del cerrojo



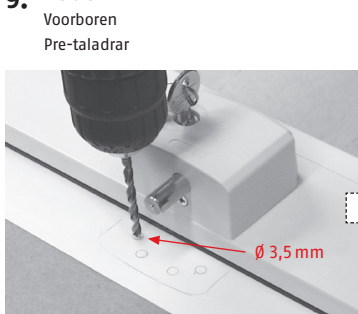
4. Procéder au vissage  
Vastschroeven  
Coloque los tornillos y apriételes



6. Bloc de calage = épaisseur de la contrefeuilleure = X  
Opvul plaatjes = opdekdikte = X  
Suplementos espaciadores = distancia solapado = X



9. Préférer  
Voorboren  
Pre-taladrar



## (NL) Raambeveiliging

Deze gebruiksaanwijzing is als volgt onderverdeeld:

- I. Belangrijke instructies
- II. Toepassing
- III. Leveringsomvang
- IV. Gereedschap
- V. Montageaanwijzing
- VI. Bediening

### I. Belangrijke instructies

Dit ABUS bijzetslot FTS3003 is geproduceerd van solide materiaal. ABUS raam/deur bijzetsloten zorgen voor een verhoogde inbraakwerendheid. Wij adviseren per 1 meter raam/deurhoogte 1 extra beveiliging te monteren. Bij slechte bevestigingsmogelijkheden dienen meerdere beveiligingen en extra bevestigingsmaterialen (ABUS bevestigingsanker BA of ABUS bevestigingsset IM100 met chemisch anker) te worden toegepast. ABUS BA, ABUS IM100 en chemische ankers zijn in de handel verkrijgbaar. Om overexpansie of doldaaien te vermijden, draait u de schroeven met de hand en het geschikte gereedschap vast. Werk indien mogelijk met booraanslag. Voor eventuele schade ontstaan tijdens montage en/of mede als gevolg hiervan foutieve toepassing, is de fabrikant niet aansprakelijk. Voor probleemloze bediening nu en in de toekomst dient u de onderstaande instructie nauwkeurig te volgen.

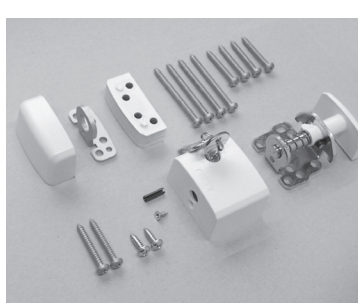
### II. Toepassing

Oplegslot FTS3003 is geschikt voor naar binnen draaiende ramen, deuren met en zonder opdek (afb. 1). Geschikt voor hout, kunststof en metaal. ABUS FTS3003 is geschikt voor rechts of links draaiende elementen. Monteer FTS3003 op de binnenkant en aan de sluitzijde. Slotkast op raam/deurblad en sluitkast op het kozijnstijl.

### III. Contenu de la livraison

### III. Leveringsomvang

### III. Contenido

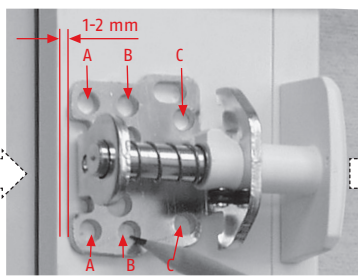


### V. Montageaanwijzing

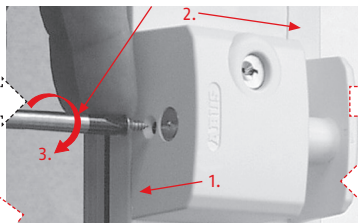
(Belangrijke informatie):

Controleer vóór montage de afstelling van het raam resp. de deur. Stel evt. het beslag opnieuw in, zodat het element perfect open en sluit. De boordieptes en schroeflengtes moeten aan het gevelelement aangepast worden. Voorkom doorboren en / of -schroeven. Evt. met booraanslag werken of schroeven inkorten. Let op glas en beweegbare elementen.

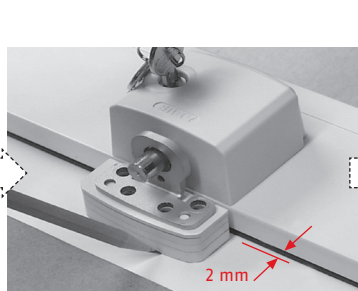
2. Positionner et marquer les points A, B, C  
Markeer A - B - C  
Posicione y marque A, B y C



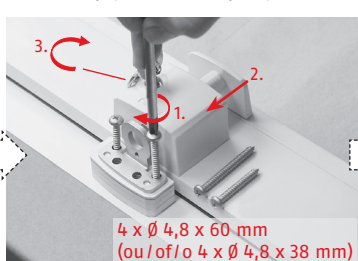
5. Monter la coque (si le processus tel que décrit au schéma 3. s'avère impossible, nous vous prions de vous référer aux schémas 5a ou 6)  
Sierkap monteren; indien 3. niet mogelijk is, ga naar 5a of 6  
Ponga la cubierta (si 3. no es posible entonces la ilustración 5a, o sino 6)



7. Marquer la position  
Sluitkast bepalen  
Marcar la posición



10. Procéder au vissage et contrôler la fermeture  
Vastschroeven en sluitcontrole  
Colocar y apretar los tornillos y comprobar el cierre



## (ES) Cerrojo de ventana

Estas instrucciones contienen lo siguiente:

- I. Notas generales
- II. Aplicaciones
- III. Contenido
- IV. Herramientas necesarias
- V. Instrucciones de montaje
- VI. Funcionamiento

### I. Notas generales

El cerrojo para ventanas y puertas FTS3003 ha sido probado conforme a los tests de exigencias más estrictas. El cierre FTS3003 aporta protección adicional contra la entrada no autorizada en su hogar. Recomendamos instalar un cerrojo adicional por cada metro lineal de ventana o puerta para evitar el uso de palanca desde el exterior. La protección máxima se consigue siguiendo estas instrucciones de montaje paso a paso. Para evitar que los tornillos se pasen de rosca deberían éstos insertarse a mano y apretar con una herramienta adecuada. El fabricante no se responsabiliza de ningún daño o accidente debido a una colocación incorrecta.

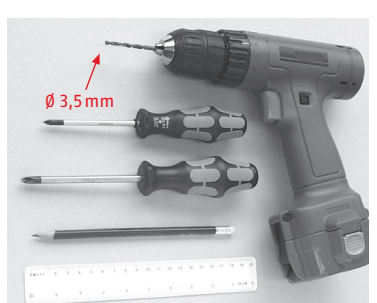
### II. Aplicaciones

El cerrojo FTS3003 sirve para todas las ventanas cuya hoja abra hacia dentro y para puertas sean o no solapadas (ilustración 1). Puede colocarse en madera, PVC y metal. La ventana o puerta puede abrir hacia la izquierda o hacia la derecha. El cuerpo del FTS3003 siempre debe instalarse en la parte de dentro del marco de la hoja que se abre hacia dentro.

### IV. Outillage

### IV. Gereedschap

### IV. Herramientas necesarias

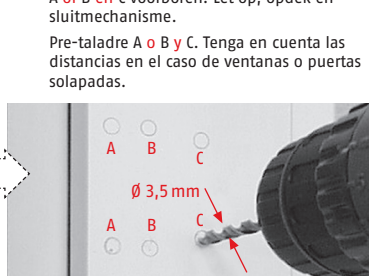


### V. Instrucciones de montaje

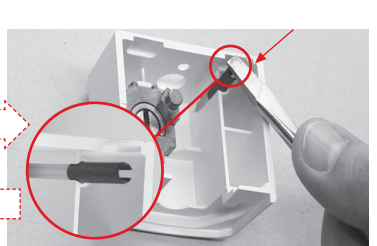
(Nota Importante):

Antes de instalar el cerrojo se debe comprobar el buen ajuste de la ventana o puerta y si es necesario, reajustar las bisagras para estar seguro de que la puerta o ventana abre y cierra correctamente. La profundidad de los agujeros a taladrar y el largo de los respectivos tornillos puede que deba adaptarse al perfil del marco de la hoja donde se va a colocar el cerrojo de manera que no sobresalgan los tornillos por el otro lado. Si es necesario, utilice un tope de broca, acorte los agujeros y los tornillos que se incluyen. Cuando vaya a taladrar, asegúrese de que no se dañan las partes móviles, el sellado, o los paneles de cristal.

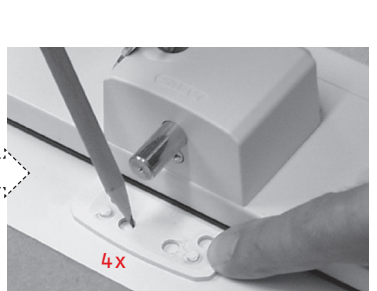
3. Préférer des trous en A, B et C en tenant compte de l'épaisseur de la contrefeuilleure et de l'actionnement de la fenêtre.  
A of B en C voorboren. Let op, opdek en sluitmechanisme.  
Pre-taladre A o B y C. Tenga en cuenta las distancias en el caso de ventanas o puertas solapadas.



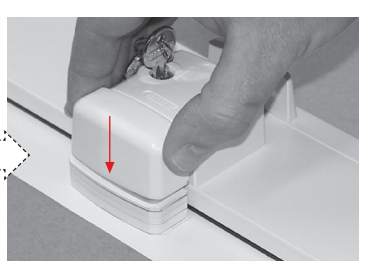
- 5a. Insérer la broche creuse. Tenir compte de la rainure et faire coulisser la coque  
Holle stift inschuiven, let op schoot en sierkap bevestigen  
Coloque el tubito fijándose en la ranura y ponga la cubierta



8. Marquer le gabarit des trous  
Markeer boorgaten  
Marcar los agujeros del taladro



11. Mettre la gâche en place  
Kap opzetten  
Poner la cubierta del cerradero



### VI. Utilisation • Bediening • Funcionamiento

Verrouillage: Le verrou s'enclenche par déplacement du bouton-poussoir. Il est inutile de se servir de la clé.  
Ouverture: Une légère rotation de la clé induit le déverrouillage du verrou.

Le dispositif de sécurité FTS3003 ne requiert aucune maintenance et aucun entretien.

Afsluiten: Door drukknop te verschuiven, valt de schoot automatisch in de sluitkast. Hiervoor is geen sleutel nodig.

Openen: Door licht draaien van de sleutel springt de schoot vanzelf terug. FTS3003 is onderhoudsvrij.

Cerrar: Presionando el pulsador, el bulón encaja - no se necesita llave.

Abir: Girando la llave suavemente el bulón vuelve a su posición automáticamente. El cerrojo FTS3003 no necesita mantenimiento.

Nous nous réservons le droit de toutes modifications techniques. Nous n'assumons aucune responsabilité pour des erreurs ou défauts d'impression éventuels. Technische wijzigingen voorbehouden. Geen aansprakelijkheid voor vergissingen en drukfouten. Se reserva el derecho de realizar cambios técnicos y no se admite responsabilidad por faltas o errores de impresión.